

Ruimte voor de Rivier

6^{de} Voortgangsrapportage

1 januari 2005 – 1 juli 2005

Inhoudsopgave

1. INLEIDING	3
2. ESSENTIALIA VAN HET PROJECT	4
2.1. DOELSTELLINGEN	4
2.2. PROCEDURE	5
2.3. TE BEHALEN RESULTATEN	5
2.4. RANDVOORWAARDEN EN UITGANGSPUNTEN	7
2.5. MAATREGELENPAKKETTEN	8
3. HET PROJECT EN ZIJN OMGEVING	10
3.1. PROCES	10
3.2. INHOUDELIJKE VOORTGANG	11
3.2.1. MILIEUEFFECTRAPPORTAGE	11
3.2.2. KOSTEN - BATENANALYSE (KBA)	12
3.2.3. PLANOLOGISCHE KERNBESLISSING	12
3.2.4. KOPLOPERS	15
3.3. COMMUNICATIE	16
4. PROJECTBEHEERSING	18
4.1. SCOPE	18
4.2. PLANNING PKB	18
4.3. FINANCIËN	18
4.4. STAND VAN ZAKEN PROJECTBEHEERSING	22
4.4.1. RAMING EN RISICO'S	22
4.4.2. RAMING VERSUS BUDGET	22
4.4.3. PLANNINGSRISICO'S	24
4.4.4. KWALITEITSBORGING	24
4.4.5. TOP 10 MAATREGELEN	25
4.4.6. PROGRAMMAMANAGEMENT RUIMTE VOOR DE RIVIER	25
BIJLAGEN	26
BIJLAGE 1: DETAILLERING BESTUURLIJKE KEUZES	26
BIJLAGE 2: PLANSTUDIE RISICO'S	28
BIJLAGE 3: UITGEVOERDE EN NOG LOPENDE AUDITS	30
BIJLAGE 4: AUDITPLAN 2005	32

1. INLEIDING

Het project Ruimte voor de Rivier is een initiatief van het Ministerie van Verkeer en Waterstaat, het Ministerie van Volkshuisvesting, Ruimtelijke Ordening en Milieu en het Ministerie van Landbouw, Natuur en Voedselkwaliteit. Het is een samenwerkingsproject van het Rijk en vijf provincies, waarbij veel overleg met betrokken partijen in de regio wordt gevoerd. De eindverantwoordelijkheid ligt bij het Ministerie van Verkeer en Waterstaat.

Dit is de zesde Voortgangsrapportage van het project Ruimte voor de Rivier. Deze rapportage betreft de periode 1 januari 2005 – 1 juli 2005.

2. ESSENTIALIA VAN HET PROJECT

2.1. Doelstellingen

Hoofddoelstelling: veiligheid

De hoofddoelstelling van het project is het uiterlijk in 2015 in overeenstemming brengen van het vereiste veiligheidsniveau in het rivierengebied rond de Rijntakken met de in 2001 verhoogde maatgevende rivierafvoer. De maatgevende afvoer bedraagt bij Lobith 16.000 m³/s voor de Rijn en 3.800 m³/s bij Borgharen voor de Maas. Voor het realiseren van de veiligheid dient een goede mix van ruimtelijke en technische maatregelen te worden geformuleerd. De maatregelen die op de korte termijn worden genomen moeten passen binnen een langetermijnstrategie. Deze strategie richt zich op veiligheid in relatie tot een (hogere) maatgevende afvoer voor de Rijn van 18.000 m³/s en een Maasafvoer van 4.600 m³/s.

Tweede doelstelling: ruimtelijke kwaliteit

De tweede doelstelling betreft het verbeteren van de ruimtelijke kwaliteit van het rivierengebied. Het streven is het gebied aantrekkelijker en leefbaarder te maken. Daarbij gaat het onder meer om het combineren van aan water gerelateerde functies en andere ruimtelijke functies. Ook het realiseren van nieuwe natuur valt onder de ruimtelijke kwaliteitsdoelstelling. De mate waarin de ruimtelijke kwaliteit kan worden verbeterd, is afhankelijk van beschikbare financiën.

Verhouding tussen beide doelstellingen

De kwantitatieve veiligheidsdoelstelling is resultaatverplichtend. Dit betekent niet dat de veiligheidsdoelstelling als enige bepalend is voor de keuze van gebieden waar ruimte voor de rivier wordt geschapen. Het is veeleer zo, dat beide doelstellingen bepalen waar ruimte wordt gevonden en hoe de maatregelen worden uitgevoerd.

Visie op de verdere toekomst

Op langere termijn worden nog grotere rivierafvoeren en een stijging van de zeespiegel verwacht. In de Spankrachtstudie is een verkenning uitgevoerd naar maatregelen die getroffen kunnen worden om het rivierengebied ook hiertegen te beveiligen. Op grond van dit inzicht wordt in deze PKB een langetermijnvisie opgesteld die zich richt op de veiligheid in het rivierengebied en de daaraan gekoppelde ruimtelijke kwaliteit.

Het kabinet heeft de wens uitgesproken dat maatregelen die voor de korte termijn tot 2015 getroffen worden, de maatregelen die op lange termijn nodig zijn niet mogen belemmeren. De maatregelen voor de korte termijn zullen daarom getoetst worden aan de visie voor de lange termijn. De lange termijnvisie maakt tevens duidelijk welke gebieden voor de verdere toekomst beschikbaar zouden moeten blijven voor te treffen maatregelen in het kader van hoogwaterbescherming. Het gaat hierbij om een inperking van de gebiedsreserveringen die in de Nota Ruimte als zoekgebied zijn opgenomen.

Rampenbeheersingsstrategie overstromingen Rijn en Maas

Het kabinet heeft in het kabinetsstandpunt Rampenbeheersingsstrategie overstromingen Rijn en Maas besloten tot een gefaseerde aanpak. Bij een definitief besluit hierover worden alle mogelijkheden in beschouwing genomen, te weten: de inzet van noodoverloopgebieden, het compartimenteren van gebieden, het verhogen van veiligheidsnormen, het treffen van maatregelen in het internationale stroomgebied van de Rijn en de Maas buiten Nederland en het verder nemen van organisatorische maatregelen. Op 15 april 2005 heeft het kabinet tussentijds besloten om de locaties Rijnstrangen en Ooijpolder niet langer te reserveren als noodoverloopgebieden. Onderzoek naar rampenbeheersing strategieën heeft uitgewezen dat deze reserveringen als noodoverloopgebied niet rendabel zijn. Een definitief besluit over andere rampenbeheersingsstrategieën neemt het kabinet uiterlijk begin 2006.

2.2. Procedure

Het project Ruimte voor de Rivier heeft in de planfase de opdracht een Planologische Kernbeslissing (PKB) voor te bereiden. Het ontwikkelen van een PKB ligt voor de hand, omdat het kabinet streeft naar een integrale aanpak van de hoogwaterproblematiek. Daarbij wordt voor het rivierengebied als geheel een koers uitgezet en rekening gehouden met de functies in dit gebied en de belangen die er spelen. Dit vereist een besluit op bovenregionaal niveau. De PKB beschrijft de maatregelen en hun effecten in principe op strategisch niveau. De planvorming is hiermee nog niet afgerond. Wanneer de PKB is genomen, worden vervolgpcedures doorlopen die zich richten op de uitwerking van de maatregelen in inrichtingsplannen en ontwerpen. Per inrichtingsplan zal dan een gedetailleerd Milieueffectrapport (MER) worden opgesteld. Voor enkele maatregelen kan in de PKB al een gedetailleerde uitwerking op inrichtingsniveau worden opgenomen. Pas wanneer deze procedures zijn afgerond, zullen de voorgestelde maatregelen worden uitgevoerd.

2.3. Te behalen resultaten

Het project Ruimte voor de Rivier moet leiden tot:

1. Besluit over de te nemen maatregelen (veiligheid en ruimtelijke kwaliteit)

Het besluit over de te nemen maatregelen komt in een aantal stappen tot stand. Met het uitbrengen van de Startnotitie MER is in mei 2002 de procedure gestart, die erop is gericht te komen tot een PKB in het jaar 2005. In deel 1 van die PKB legt het kabinet beleidsvoornemens neer ten aanzien van doelstellingen en maatregelen en geeft aan wie verantwoordelijk is voor de financiering van elke maatregel.

Het karakter van deze PKB is:

- De PKB benoemt waar mogelijk concrete maatregelen die uiterlijk in 2015 dienen te zijn uitgevoerd, inclusief doorwerking.
- Dit pakket kan worden aangevuld met maatregelen die weliswaar strikt genomen niet nodig zijn in het licht van een maatgevende afvoer van 16.000 m³/s voor de Rijn, maar die in overleg met betrokken overheden toch beter in de periode tot 2015 kunnen worden getroffen (no regret-toets). Redenen hiervoor zijn bijvoorbeeld: strategische anticipatie, efficiëntieoverwegingen, of ter voorkoming van het tweemaal op dezelfde plaats moeten ingrijpen (overlast).
- In de PKB wordt een langetermijnvisie opgenomen. Deze visie geeft een doorkijk naar de inrichting en benutting van dit gebied in de toekomst, gekoppeld aan de veiligheidsproblematiek op de lange termijn. De lange termijnvisie dient als toetsingskader voor de korte termijnmaatregelen. Deze visie maakt inzichtelijk welke gebieden voor de verdere toekomst beschikbaar zouden moeten blijven voor het treffen van maatregelen. Het gaat hierbij dan om een nadere inperking van de gebiedsreserveringen in de Nota Ruimte.

2. Realisatie van de lopende projecten Ruimte voor de Rivier

In het planstudiegebied worden momenteel al projecten op het gebied van veiligheid en ruimtelijke kwaliteit uitgevoerd, worden voorbereidingen daartoe getroffen of worden planstudies uitgevoerd. De projecten, die kansrijk en met betrekking tot de veiligheidsdoelstelling effectief zijn, worden gefinancierd uit het veiligheidsbudget dat beschikbaar is voor Ruimte voor de Rivier. De lijst omvat na het verschijnen van PKB deel 1 nog drie projecten. Het gaat om de maatregelen Hondsbroeksche Pleij (dijkverlegging en aanleg hoogwatergeul) en Zuiderklip (inrichting gebied bedoeld als 4e spaarbekken in de Biesbosch voor natuur en verlaging hoogwaterstanden) waarvoor reeds een projectbesluit is genomen, en om de maatregel dijkteruglegging Veur/Lent waarvoor uiterlijk bij deel 3 een separaat projectbesluit zal worden genomen. De overige 7 projecten die in de vorige Voortgangsrapportage nog werden genoemd, zijn van de lijst afgevoerd omdat zij niet in het Basispakket zijn opgenomen.

Bij dijkteruglegging Veur/Lent ligt een variantkeuze voor, bestaande uit twee hoofdrichtingen: dijk nu terugleggen of de aanleg van een buitendijkse geul in combinatie met ruimtelijke reservering doen voor toekomstige dijkteruglegging. De gemeenteraad heeft een voorkeur uitgesproken voor de laatste variant.

NURG-programma

Door het Ministerie van Landbouw, Natuur en Voedselkwaliteit wordt in samenwerking met het Ministerie van Verkeer en Waterstaat gewerkt aan het lopende zogeheten NURG- programma (Nadere Uitwerking Rivierengebied). Dit programma bestaat uit enige tientallen, veelal kleine, projecten die zowel een bijdrage leveren aan de veiligheidsdoelstelling als aan de natuurontwikkeling (een van de elementen van ruimtelijke kwaliteit) in het rivierengebied. De NURG-projecten worden gefinancierd uit daartoe speciaal vrijgemaakte budgetten van zowel het Ministerie van LNV als het Ministerie van Verkeer en Waterstaat. Met het totale NURG-programma wordt beoogd uiterlijk in 2015 7.000 ha. nieuwe natte natuur in combinatie met veiligheid gerealiseerd te hebben.

Inhoudelijk is er derhalve een belangrijke samenhang tussen het NURG-programma en het project Ruimte voor de Rivier. Met de NURG-projecten wordt een deel van de veiligheidsmaatregelen reeds gerealiseerd. Hiermee wordt in de planstudies rekening gehouden. Het NURG-programma en de rapportage over de voortgang ervan valt echter buiten de scope van het project Ruimte voor de Rivier. Over de voortgang wordt daarom separaat gerapporteerd.

2.4. Randvoorwaarden en uitgangspunten

Bij het onderzoek naar de mix van ruimtelijke en technische maatregelen geldt een aantal randvoorwaarden en uitgangspunten. Randvoorwaarden hebben een dwingend karakter in de zin dat er altijd aan voldaan moet worden. De uitgangspunten weerspiegelen de intentie waarmee de planstudie ter hand genomen wordt.

De belangrijkste randvoorwaarden bij het samenstellen van maatregelenpakketten voor de korte termijn (2015) zijn (vergelijk Startnotitie MER, § 4.6):

- De veiligheidsnormen, zoals vastgelegd in de Wet op de waterkering, worden niet gewijzigd.
- De huidige afvoerverdeling van water over de Rijntakken blijft ongewijzigd. Onder maatgevende omstandigheden wordt circa 65% van het Rijnwater afgevoerd via de Waal, 20% via de Neder-Rijn - Lek en 15% via de IJssel.
- De hydraulische randvoorwaarden, vastgelegd in het Randvoorwaardenboek 2001 en vastgesteld door de Minister van Verkeer en Waterstaat. Als gevolg van enkele verbeteringen is hierop medio 2003 enige aanpassing aangebracht.
- De zijdelingse toestroom blijft ongewijzigd.
- Van toepassing zijnde wet- en regelgeving.
- De scheepvaartfunctie van de Rijntakken blijft behouden.

Bij de samenstelling van de maatregelenpakketten worden onder meer de volgende uitgangspunten gehanteerd:

- Het optimaliseren van maatschappelijk draagvlak voor de alternatieven.
- Een visie op het riviereengebied die een doorkijk biedt naar de verdere toekomst en de wijze waarop de beveiliging tegen hogere maatgevende afvoeren gerealiseerd wordt.
- Het beleid ten aanzien van veiligheid, ruimtelijke ordening, natuur, recreatie en landschap, milieu en water.
- De ruimtelijke ordeningsprincipes op het gebied van water: de stroomgebiedbenadering, het combineren, transformeren of intensiveren van functies, het voorkomen van het ruimtelijk afwentelen van waterproblemen en het hanteren van water als sturend principe bij de inrichting van de ruimte.
- Internationale afspraken over hoogwaterpreventie, de bescherming tegen hoogwater en het herstel van het ecosysteem van de Rijn.
- Beleid ten aanzien van vasthouden - bergen - afvoeren. De alternatieven zullen de hoogwaterproblematiek in lijn met dit beleid niet afwentelen op gebieden die geen deel uit maken van het plangebied.

- De mogelijkheden van actief bodembeheer voor de verwerking van het onbruikbare, mogelijk verontreinigde gedeelte van de vrijkomende grond.
- Afhankelijk van de maatregelen kan secundaire winning van beton- en metselzand bijdragen aan de bekostiging van rivierverruiming. Hierdoor kunnen mogelijkheden voor het zogeheten 'omputten' ontstaan. Dit is het - binnen de wettelijke vereisten - gebruik van door ontgraving ontstane putten voor de berging van elders vrijgekomen onbruikbare, deels verontreinigde, grond.
- Er wordt rekening gehouden met reeds lopende projecten. Deze zijn in twee categorieën ingedeeld: (i) de reeds uitgevoerde en de in uitvoering zijnde projecten en (ii) projecten waarover de besluitvorming is afgerond en die zeker zullen worden uitgevoerd.
- De maatregelen in het benedenrivierengebied worden gezien in het licht van mogelijke ontwikkelingen in het sluitingsregime van de Maeslantkering en de Haringvlietsluizen.
- Het door de Tweede Kamer beschikbaar gestelde budget voor veiligheid.

2.5. Maatregelenpakketten

Het kabinet heeft aangegeven dat de veiligheid in het rivierengebied, uitgewerkt in bovenstaande taakstelling, op peil gebracht moet worden op basis van een 'goede mix van ruimtelijke en technische maatregelen'. Uit eerder uitgevoerde verkenningen is gebleken dat er in principe een groot aantal maatregelen, zowel buitendijks als binnendijks, beschikbaar is voor het samenstellen van maatregelenpakketten. In het kader is, ter illustratie, een korte beschrijving opgenomen van het type maatregelen dat op dit moment in beeld is.

Vergraving van de uiterwaarden

De uiterwaarden zijn in de loop der eeuwen door opslibbing steeds hoger komen te liggen. Door het afgraven van de kleilaag kunnen de uiterwaarden verlaagd worden. Bovendien bestaat de mogelijkheid om ook de onderliggende zandlaag gedeeltelijk af te graven.

In plaats van de gehele uiterwaard te vergraven kan ook, parallel aan het zomerbed een nevengeul worden gegraven, die aan begin en eind met de rivier wordt verbonden. Nevengeulen vergroten de waterafvoercapaciteit, waardoor de hoogwaterstanden dalen. Nevengeulen worden vaak gecombineerd met natuurontwikkeling.

Verwijderen van obstakels in het winterbed

Bruggen, spoorbruggen, wegen, hoogwatervrije terreinen en veerstoepen in de uiterwaarden stuwen de waterstand bovenstrooms op. Door obstakels te verwijderen of aan te passen wordt het water sneller afgevoerd en daalt het hoogwaterpeil.

Kribverlaging

Kribben zijn bedoeld om de vaargeul vast te leggen en op diepte te houden. Door uitschuring van het zomerbed heeft de bovenkant van de kribben voor een deel zijn functie verloren terwijl de kribben bij hoogwater opstuwing veroorzaken. Dit effect kan worden verminderd door de kribben te verlagen tot een niveau waarop de laagwaterstanden niet wezenlijk worden beïnvloed.

Zomerbedverdieping

Verdieping van het zomerbed vergroot de afvoercapaciteit van de rivier.

Uiterwaardverbreding door dijkverleggingen

Door het landinwaarts verleggen van dijken, worden de uiterwaarden breder en krijgt de rivier meer ruimte. Dijkverleggingen kunnen lokaal maar ook grootschalig toegepast worden.

Retentie en berging

Dit zijn gebieden die tijdelijk gebruikt kunnen worden voor de opvang van water. Niet alleen landoppervlak, maar ook (grote) wateroppervlakken zijn geschikt voor berging, bijv. het Volkerak en via het Volkerak afleiden naar de Zeeuwse wateren.

Hoogwatergeulen

Bij hoogwatergeulen wordt een deel van de rivier afgetapt en via een andere binnendijkse route afgevoerd. Een hoogwatergeul gaat meestromen bij hoge afvoeren en kan voor landbouw en natuur worden gebruikt. Het kan ook een extra afvoerroute bij een stad zijn, die wel het gehele jaar watervoerend kan zijn.

Vermindering van zijdelingse toestroom

De vermindering van zijdelingse toestroom uit kleinere wateren kan met name op de IJssel, een waterstandverlagend effect hebben.

Benutten van overhoogte

Sommige dijkvakken kennen een zekere overhoogte. Dit betekent dat zij hoger zijn dan op grond van de toetspeilen noodzakelijk is. Door gebruik te maken van deze overhoogtes kan zonder maatregelen te treffen toch aan het veiligheidsniveau voldaan worden.

Dijkverbetering

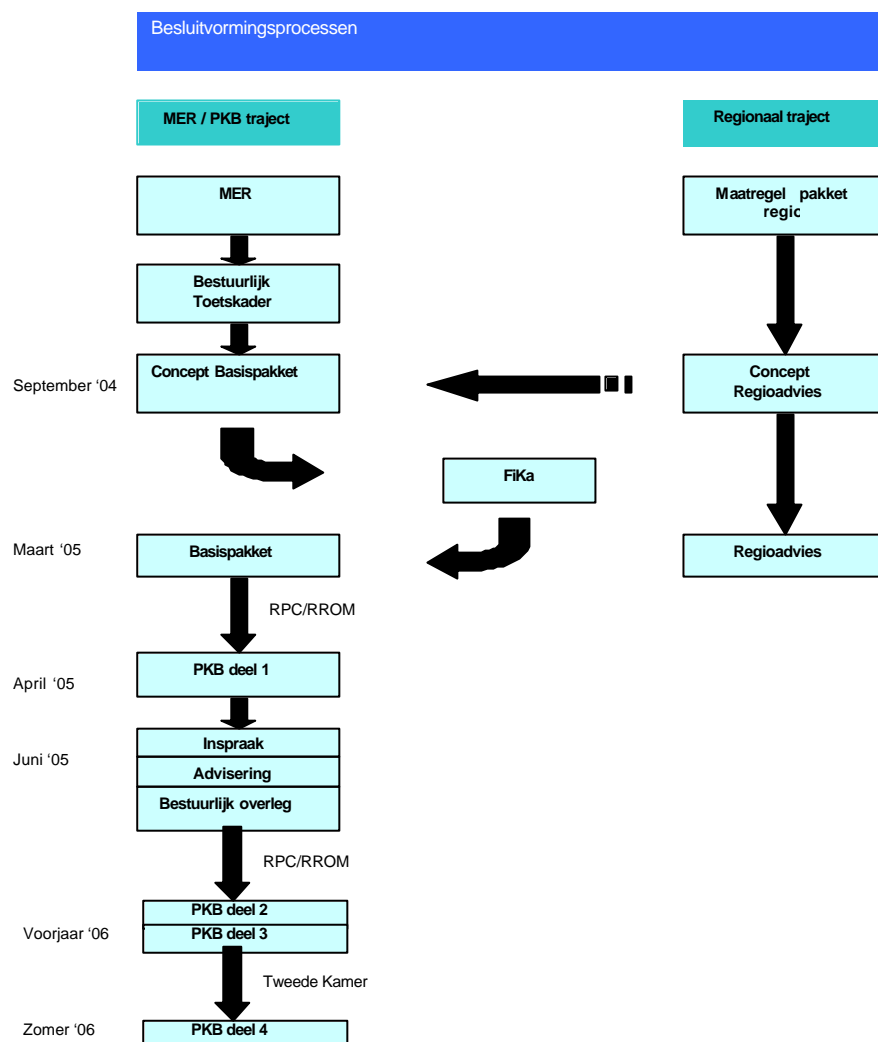
Ook het verhogen van de dijken voorkomt overstroming.

De maatregelenpakketten die in de planstudie ontwikkeld worden, moeten voldoen aan beide doelstellingen die beschreven zijn in § 2.1. Dit betekent niet, dat bij een mogelijke spanning tussen de twee doelstellingen de veiligheidsdoelstelling in het gedrang komt. Het betekent evenmin dat de veiligheidsdoelstelling als enige bepalend is voor de keuze van maatregelen en hun locatie. Het is veeleer zo, dat beide doelstellingen bepalen waar ruimte voor de rivier wordt gevonden, en hoe de maatregelen worden uitgevoerd. Bij tenminste één alternatief is het beschikbare budget taakstellend.

3. HET PROJECT EN ZIJN OMGEVING

3.1. Proces

Figuur 1: Besluitvormingsprocessen Ruimte voor de Rivier



De periode van 1 januari 2005 tot en met 30 juni 2005 stond vooral in het teken van de besluitvorming over deel 1 van de PKB Ruimte voor de Rivier in de ministerraad. Deze besluitvorming heeft plaatsgevonden op 15 april 2005. Voorafgaand aan deze besluitvorming is intensief met de stuurgroep Ruimte voor de Rivier gesproken over de inhoud van deel 1 van de PKB, met name gericht op de samenstelling van de het Basispakket.

In aanloop hiernaar toe hebben de gezamenlijke provincies op 14 maart 2005 het Regioadvies “Nederlands rivierengebied, Toekomstig veilig en Aantrekkelijk” aan de staatssecretaris van V&W aangeboden. Ook heeft de taakgroep Financiering en Kansen (FiKa) gerapporteerd en is bekeken op welke wijze invulling gegeven zou moeten worden aan de motie Van Lith/Boelhouwer, die

pleitte voor het toevoegen van de middelen voor noodoverloopgebieden aan de PKB Ruimte voor de Rivier. Eén en ander heeft geleid tot een Basispakket en een toevoeging van € 200 miljoen aan het budget voor de PKB Ruimte voor de Rivier. In de volgende paragrafen worden deze zaken meer in detail toegelicht.

Op 1 juni 2005 zijn de PKB deel 1 en het MER ter inzage gelegd en is de fase van de inspraak, advisering en bestuurlijk overleg gestart. Op basis hiervan wordt in oktober 2005 in de SRVR besproken welke wijzigingen in de PKB wenselijk zijn, zodat PKB deel 3 begin 2006 kan worden uitgebracht.

3.2. Inhoudelijke voortgang

Opgeleverde producten in de verslagperiode:		
– Milieueffectrapport Ruimte voor de Rivier		Vgl. § 3.2.1.
– KBA deel 1: Veiligheid tegen overstromen		Vgl. § 3.2.2.
– KBA deel 2: Kosteneffectiviteitsanalyse van maatregelenpakketten		Vgl. § 3.2.2.
– Ontwerp PKB deel I		Vgl. § 3.2.3.
– Nota van Toelichting op Ontwerp PKB deel I		Vgl. § 3.2.3.

3.2.1. Milieueffectrapportage

Het MER beschrijft het ontwerp en de effecten van

- een tweetal Basisalternatieven;
- een aantal regiomodules;
- het Referentie Alternatief Dijkversterking;
- het Basis-Voorkeursalternatief; ¹
- de alternatieve (uitwissel)maatregelen.

Met het goedkeuren van de ontwerp-PKB heeft het Kabinet impliciet de intentie uitgesproken de effecten, zoals in het MER beschreven, te willen accepteren. De Commissie MER is gevraagd een advies uit te brengen over de juistheid van de in het MER beschreven effecten en de beoordeling ervan.

Een onderdeel van het MER is de onderbouwing van de keuze van de bergingslocaties voor overtollige, maar niet vermarktbaar grond. Hiervoor presenteert het MER een effectenanalyse. Gezien het maatschappelijk belang dat aan deze keuze wordt gehecht, is het nodig de onderbouwing uit te breiden. Deze nadere analyses zijn gestart en zullen tijdig voor PKB deel 3 gereed komen.

Afhankelijk van het advies van de Commissie MER, de inspraakreacties en het bestuurlijk overleg, wordt gezien of de gewijzigde beoordelingen in het MER aanpassing behoeven, dan wel in de Nota van Toelichting op deel 3 worden opgenomen, of dat een aanvullende MER opgesteld dient te worden.

¹ Bij het schrijven van het MER is vooruitlopend op de besluitvorming gewerkt met een eerste invulling van het maatregelenpakket uit PKB deel 1. Het Basis-Voorkeursalternatief en het Basispakket in PKB deel 1 komen vrijwel geheel met elkaar overeen, met dit verschil dat in het Basis-Voorkeursalternatief is uitgegaan van 'kribverlaging Pannerdensch Kanaal' terwijl in het Basispakket in plaats hiervan de uiterwaardvergraving Huissensche Waarden is opgenomen.

3.2.2. Kosten - Batenanalyse (KBA)

Ten behoeve van de kosteneffectiviteitanalyse (KEA) van de eindversie van PKB deel 1 (vgl. VGR 5, blz 12) zijn van de maatregelen die in de Basisalternatieven en het Basis-Voorkeursalternatief zijn opgenomen, alle kosten- en batenparameters verzameld en aan het CPB – de opsteller van de KBA – aangereikt. Deze informatie die, vanwege de aard van de KEA, slechts kan bestaan uit eenduidige scores (maat en getal, dan wel beoordeling) heeft naast kosten betrekking op het effect op veiligheid, ruimtelijke kwaliteit, natuur en recreatie. Van andere mogelijke baten is geen systematische relatie met de daarvoor te maken kosten aangetoond en deze zijn dan ook niet bruikbaar voor de KEA.

Het Veiligheidsonderzoek is afgerond en resulteert – vanuit de optiek van kostenefficiëntie – in optimale veiligheidsniveaus per dijkkring. De resultaten bevestigen dat het economisch verantwoord is om het bedrag dat voor Ruimte voor de Rivier is uitgetrokken uit te geven voor vergroting van de veiligheid. Ook is te onderbouwen dat robuuste ontwerpen de voorkeur verdienen.

Vlak voor het uitkomen van de definitieve rapportage, heeft het CPB een eigen alternatief gepubliceerd waarmee een besparing mogelijk is van circa €700 miljoen op de voorgestelde maatregelen. Het CPB gaat daarbij uit van dijkversterkingen langs de Neder-Rijn, Lek en IJssel. Een keuze voor uitsluitend dijkversterking is echter in strijd met de uitgangspunten om de rivieren meer ruimte te geven en daarmee een duurzame oplossing te creëren voor het stijgende waterpeil. Bovendien voldoet het CPB-alternatief in mindere mate aan de doelstelling om de ruimtelijke kwaliteit in het rivierengebied te verbeteren.

3.2.3. Planologische Kernbeslissing

Taakgroep Financiering en Kansen

Nadat in september 2004 de besluitvorming is uitgesteld, heeft de speciaal daarvoor ingestelde Taakgroep Financiering en Kansen (FiKa) gezocht naar inverdieneffecten op maatregelenniveau, bestuurlijke risico's t.a.v. omgaan met grond en andere financieringsmogelijkheden (o.a. EU-subsidies).

Mede op basis van de resultaten van de Taakgroep FiKa heeft het kabinet besloten een verschil te laten bestaan van circa €100 mln. tussen de raming en het beschikbare budget op de begroting van het Infrastructuurfonds. Het kabinet gaat er van uit dat dit verschil kan worden weggenomen door de benutting van Europese subsidies en projectgebonden opbrengsten.

In de Taakgroep FiKa is ook uitgebreid gesproken over de problematiek van vervuilde grond. Er bestaat op dit moment nog geen absolute zekerheid over de vraag of de huidige Grondwaterrichtlijn van toepassing is op de berging van baggerspecie zoals voorzien bij Ruimte voor de Rivier. De nieuwe concept Grondwaterrichtlijn, waarover nog in Brussel wordt onderhandeld, kent, in tegenstelling tot de huidige Grondwaterrichtlijn, wel een uitzonderingsbepaling.

Deze uitzonderingsbepaling komt er, kort gezegd, op neer dat het bergen van specie, afkomstig van baggerwerkzaamheden in het kader van het realiseren van hoogwaterbescherming kan worden uitgezonderd van de werkingssfeer van de nieuwe Grondwatterrichtlijn. Regulering van de berging gebeurt dan op basis van nationale vergunningsvoorschriften. In de volgende fase van de 'Brusselse' onderhandelingen ('Tweede Lezing') is de inzet erop gericht deze uitzonderingsbepaling te behouden.

Met de Spelregels Actief Bodembeheer Rijntakken wordt nadere invulling gegeven aan het streven om, binnen bepaalde regels, de kwaliteit van de ontgraven grond over een gebied gemiddeld te beschouwen in plaats van op elke puntlocatie afzonderlijk. De verwerking en berging van het overtollige materiaal wordt daardoor eenvoudiger.

PKB deel 1

Het Basis-Voorkeursalternatief is na september 2004 op hoofdlijnen niet veranderd (vgl. VGR 5, par. 3.2.3). Wel is de tekst van de PKB geheel herschreven, zijn enkele onvolkomenheden aangepast, aanbevelingen van audits verwerkt en enkele rekenregels verbeterd. Ook de verandering in de kostenraming is heel beperkt gebleven. Eén inhoudelijke toevoeging heeft plaatsgevonden: in PKB deel 1 worden de stortlocaties van overtollige, deels vervuilde, grond aangewezen. Daarnaast is één maatregel uitgewisseld: de uiterwaardvergraving Huissensche Waarden is in plaats gekomen van kribverlaging Pannerdensch Kanaal. In april 2005 is PKB deel 1 door de ministerraad goedgekeurd.

Als gevolg van het aannemen van de motie van Lith/Boelhouwer (januari 2005) is besloten om aan het op de begroting voor Ruimte voor de Rivier beschikbare bedrag van € 1,929 mrd. een bedrag van € 200 mln. toe te voegen uit de reservering in het Infrastructuurfonds voor Noodoverloopgebieden.

PKB deel 1 (incl. de Nota van Toelichting) is op 1 juni samen met het MER ter inzage gelegd. Op deze documenten is gedurende een periode van 12 weken inspraak mogelijk tot 24 augustus 2005. Hoewel geen onderwerp van inspraak zijn ook de Kosten-Batenanalyse, het Regioadvies, het Strategisch kader inzake de Vogel- en Habitatrichtlijn en de Inspraakwijzer ter inzage gelegd.

Nut en Noodzaak van de PKB Ruimte voor de Rivier

Op 22 juni 2005 heeft de Vaste Kamercommissie voor Verkeer en Waterstaat in een algemeen overleg met de staatssecretaris van Verkeer en Waterstaat gedebatteerd over deel 1 van de PKB Ruimte voor de Rivier. Hoewel de Tweede Kamer formeel pas een rol heeft na deel 3 van de PKB Ruimte voor de Rivier is mede als gevolg van de aanbevelingen van de Tijdelijke Commissie Infrastructuurprojecten, al in dit stadium door de Tweede Kamer gedebatteerd over de nut en noodzaak van de PKB Ruimte voor de Rivier. Ter voorbereiding van dit debat heeft de Tweede Kamer een hoorzitting met deskundigen georganiseerd. Zowel tijdens de hoorzitting als tijdens het debat bleek dat nut en noodzaak van de PKB Ruimte voor de Rivier worden onderschreven.

Het Basispakket in Vogelvlucht

Hierna wordt een schets gegeven van het Basispakket zoals dat in PKB deel 1 is opgenomen. De hiermee samenhangende investeringskosten worden onder 4.4.2. inzichtelijk gemaakt.

Boven-Rijn/Waal

Langs de Boven-Rijn en Waal liggen vrijwel alle maatregelen in het buitendijks gebied. Deze maatregelen hebben een minder specifieke link met de visie op de lange termijn; in deze visie is namelijk alleen in algemene termen beschreven welke afvoer door het buitendijks gebied afgevoerd zou moeten worden.

Op twee locaties is een dijkverlegging voorzien, te weten dijkteruglegging Lent bij Nijmegen en dijkverlegging Buitenpolder Het Munnikenland in de nabijheid van Gorinchem. Beide passen in de visie op de lange termijn.

Merwedede

Langs de Merwedede is gekozen voor het ontpolderen van de Noordwaard in combinatie met het vergraven van een uiterwaard ter hoogte van de bestaande 'flessenhals' bij Gorinchem (Uiterwaardvergraving Bedrijventerrein Avelingen). Hiermee wordt een eerste stap gezet op weg naar de langetermijnoplossing en wordt tevens de ruimtelijke ontwikkelkracht van het gebied een kans gegeven. Langs de Oostwaard is dijkverbetering nodig.

Bergsche Maas/Amer

Hier is gekozen voor het ontpolderen van de Overdiepsche Polder en het verbeteren van de doorstroming in het buitendijkse gebied (Kadeverlaging Biesbosch). Dit sluit goed aan op het regionaal ruimtelijk kader en de langetermijnvisie. Enkele dijktrajecten worden versterkt.

Rijn-Maasmonding

De maatregel Berging op het Volkerak-Zoommeer resulteert in een significante verlaging van de maatgevende hoogwaterstanden in het hele westelijk benedenrivierengebied en heeft zelfs uitstraling tot in de omgeving van de Biesbosch. Dit betekent dat alleen op enkele trajecten nog dijkversterking nodig is.

Neder-Rijn/Lek

Voor het bovenstroomse deel van de Neder-Rijn tot Amerongen is gekozen voor een ruimtelijke oplossing in het buitendijkse en binnendijkse gebied. Benedenstrooms van Amerongen tot aan Krimpen aan de Lek is gekozen voor dijkversterking. Op het gedeelte langs de Lek vanaf Lopik tot aan Krimpen aan de Lek zijn de ruimtelijke mogelijkheden zowel binnen- als buitendijks zeer beperkt en is zomerbedverdieping niet mogelijk zonder aanvullende stabiliserende maatregelen aan de dijken.

IJssel

Voor een groot deel van de IJssel is het pakket samengesteld vanuit het oogpunt kansen te bieden voor behoud en ontwikkeling van ruimtelijke kwaliteit. Met de hoogwatergeul Veessen-Wapenveld in combinatie met drie

dijkverleggingen (waaronder Cortenoever en Voorster Klei) worden bestaande waarden in het buitendijkse gebied ontzien en krijgt de verbetering van de ruimtelijke kwaliteit een kans. De keuze voor de korte-termijnmaatregelen is meer dan bij de andere riviertakken afgeleid van de langetermijnvisie.

Bestemmingen voor grond

Voor het bergen van ca. 4 miljoen m³ matig tot sterk verontreinigd (klasse 3 en 4) worden zowel bestaande depots gebruikt als nieuwe depots ingericht. Daarnaast zal ca. 10 miljoen m³ vrijkomende grond bestemd zijn voor hergebruik.

PKB delen 2 en 3

Inmiddels zijn de voorbereidingen voor het opstellen van de delen 2 en 3 van de PKB gestart. In deel 2 worden de hoofdlijnen uit de inspraak, de adviezen van de wettelijk verplichte adviesorganen en de verslagen van het bestuurlijk overleg opgenomen. In deel 3 wordt de PKB op basis van de reacties en zienswijzen op onderdelen aangepast, waarbij in de Nota van Toelichting wordt gemotiveerd waarom al of niet tot wijziging van een onderdeel van de PKB is besloten. Zoals in de Toelichting bij PKB deel 1 is aangekondigd, wordt vóór PKB deel 3 onderzocht of het pakket voor de Neder-Rijn/Lek binnen de beschikbare mogelijkheden meer een mix van ruimtelijke maatregelen en dijkverbetering kan worden.

3.2.4. Koplopers

Overdiepsche Polder

Uit de eerste voortgangsrapportage van de Provincie Noord Brabant die de planstudie uitvoert wordt duidelijk dat de Provincie een drietal sporen tegelijk bewandelt om de uitwerking van de planstudie vorm te geven. Zo wordt vanuit het draagvlak voor deze maatregel verder gewerkt aan de bestuurlijke organisatie van het project. Daarnaast krijgt een aantal technisch inhoudelijke aspecten verder vorm, zoals de conditionerende processen, en worden de risico's die een invloed zouden kunnen hebben op de tijdige levering van de overeengekomen eindproducten in beeld gebracht.

Een verder aandachtspunt betreft nog de Procedureregeling Grote Projecten waaraan het project Ruimte voor de Rivier dient te voldoen. In de overleggen met de Provincie Noord-Brabant zullen afspraken worden gemaakt over de verdere invulling daarvan.

Westenholte, Scheller- en Oldeneler Buitenwaarden

Behalve de Overdiepsche polder zijn in de verslagperiode ook de dijkverlegging Westenholte, de uiterwaardvergraving Scheller- en Oldeneler Buitenwaarden bij Zwolle als koploperproject aangewezen, zodat de planstudiefase voor deze maatregelen vooruitlopend op de vaststelling van PKB deel 4 kan worden gestart. Mede ten behoeve van de koploperprojecten zijn de voorbereidingen in gang gezet voor de instelling van het programmamanagement voor de planstudiefase.

3.3. Communicatie

Op het gebied van communicatie stond de verslagperiode in het teken van het verschijnen van PKB 1 en MER en de daarop volgende inspraak en inspraakbijeenkomsten. De periode van inspraak loopt van 1 juni 2005 tot 24 augustus 2005.

De in totaal 11 inspraakbijeenkomsten zijn in nauwe samenspraak met het Inspraakpunt VenW voorbereid. Het Inspraakpunt heeft de aankondiging van de inspraakperiode voor zijn rekening genomen. Tijdens elke bijeenkomst is ook een informatiemarkt gehouden en werd een projectpresentatie verzorgd. De inspraakbijeenkomsten vonden plaats in Zwolle, Lobith, Tholen, Deventer, Tiel, Werkendam, Nieuwpoort, Zutphen, Raamsdonksveer, Zetten en Gorinchem.

Na de massale opkomst bij de informatiebijeenkomsten van januari (zie hieronder bij 'bewonersbijeenkomsten'), viel het aantal bezoekers van de inspraakbijeenkomsten enigszins tegen. Op de meeste avonden werden circa 50 mensen ontvangen. Alleen in Zwolle (ca. 150), Lobith (ca. 100), Deventer (ca. 125) en Tiel (ca. 200) was het aanmerkelijk drukker.

De meeste bezoekers kwamen vooral om zich nader te informeren over de gevolgen van het project voor hun woon- en werkomgeving. Het aantal mondelinge insprekers bleef beperkt tot circa 60. Veelal ging de voorkeur toch uit naar het indienen van een schriftelijke inspraakreactie. De inspraakbijeenkomsten verliepen zonder noemenswaardige incidenten in een overwegend constructieve sfeer.

Inspraak over de grens

Omdat de PKB ook van toepassing is op het grensgebied, is ook in Duitsland gelegenheid geboden om in te spreken. De coördinatie van de inspraak in Duitsland was in handen van het Ministerium für Verkehr, Energie und Landesplanung des Landes Nordrhein-Westfalen. De Duitstalige documenten en een Duitstalige uitleg zijn op de website van Ruimte voor de Rivier opgenomen.

Bewonersbijeenkomsten

In de verslagperiode hebben in het bovenrivierengebied voor direct betrokkenen informatiebijeenkomsten over zeven binnendijkse maatregelen uit het Basis-Voorkeursalternatief plaatsgevonden. Het doel was het voorafgaand aan de inspraak op de hoogte brengen van de betrokkenen omtrent het voornemen om deze binnendijkse maatregelen in het Basispakket op te nemen. Hoewel de boodschap niet bij alle aanwezigen goed viel, bleek er veel waardering voor het initiatief en ook wel begrip voor de argumentatie te bestaan. Over het algemeen was de primaire reactie van veel betrokkenen dat zij tegen de betreffende maatregel zijn en niet begrijpen waarom er voor een binnendijkse maatregel is gekozen. Tijdens en na de bijeenkomsten bleek dat bewoners zich gaan organiseren en zich ook buigen over alternatieve oplossingen, bijvoorbeeld in het geval van de maatregel Dijkverlegging Voorster Klei. Daarnaast is gesignaleerd dat er bij een aantal partijen behoefte bestaat om de betreffende

maatregelen, al of niet in het verlengde van de in het basispakket opgenomen variant, verder uit te werken.

Het is van belang al deze impulsen en acties te stroomlijnen en zoveel mogelijk op elkaar af te stemmen. De bijeenkomsten hebben op veel persbelangstelling kunnen rekenen. Er hebben gesprekken plaatsgevonden met journalisten, zowel van lokale kranten en regionale radio en tv als van landelijke dagbladen. Met verschillende direct betrokkenen hebben inmiddels vervolgspraken plaatsgevonden, waarin ze in kleinere groepen nogmaals geïnformeerd zijn over de voorgenomen plannen.

4. PROJECTBEHEERSING

4.1. Scope

De projectscope 'Ruimte voor de Rivier' is in het 3e kwartaal 2002 vastgesteld. In de verslagperiode hebben zich geen mutaties voorgedaan.

Tabel 1: Scope mutaties

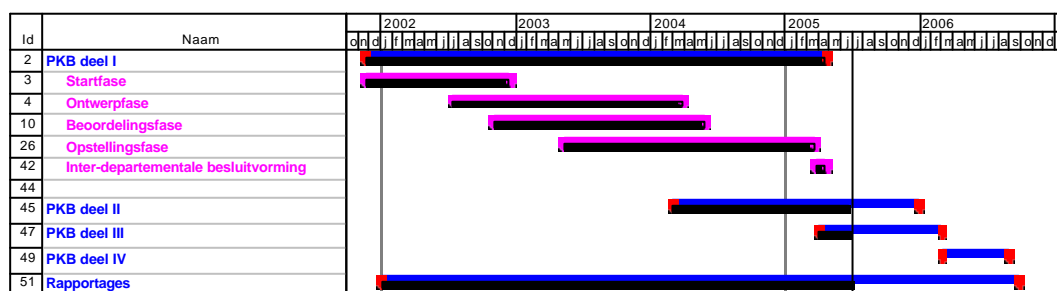
Scope mutaties tot en met 5 ^{de} VGR	Datum
GEEN	
Scope mutaties 6 ^{de} VGR	Datum
GEEN	

4.2. Planning PKB

De (extern getoetste) planning is ten opzichte van de vorige Voortgangsrapportage niet gewijzigd (zie figuur 2). Ofschoon PKB deel 2 eerder gereed is, gaat de getoetste planning uit van een gelijktijdige publicatie van de PKB delen 2 en 3 voorjaar 2006 en van het afronden van de PKB met deel 4 naar verwachting rond de zomer 2006.

De uitkomsten van de inspraak vormen nog een risico voor het halen van de planning. Ingeval majeure aanpassingen noodzakelijk zijn, zal de publicatiedatum mogelijk verschuiven. Dat kan ook het geval zijn wanneer, op basis van het advies van de Commissie MER, dan wel op basis van binnengekomen reacties, het nodig is een aanvullend MER op te stellen en opnieuw ter inzage te leggen. Zonodig wordt hierover separaat gerapporteerd indien daartoe aanleiding bestaat.

Figuur 2: Planning planfase PKB Ruimte voor de Rivier



4.3. Financiën

Projectbudget

In 2001 is voor het project Ruimte voor de Rivier in het Infrastructuurfonds een budget van € 1,9 miljard gereserveerd voor het behalen van de veiligheidsdoelstelling. In de verslagperiode heeft een aantal mutaties plaatsgevonden die van invloed zullen zijn op het budget Ruimte voor de Rivier.

De eerste financiële mutatie is een direct gevolg van de besluitvorming van 30 september 2004 en geeft zicht op de consequenties van het nemen van 5

maanden extra tijd om in FiKa-verband te zoeken naar additionele maatregelen om het gat te dichten tussen budget en raming.

De tweede financiële mutatie heeft betrekking op de start van de voorbereiding van de uitvoeringsfase. Om de overgang van de huidige (strategische) planstudie naar de gedetailleerde planstudie per maatregel zo soepel mogelijk te laten verlopen, is verkend welke activiteiten daartoe noodzakelijk zijn. Dit betreft onder meer het opstellen van model-bestuursovereenkomsten met betrekking tot koploperprojecten en – in een later stadium - de overige maatregelen. Ook het begeleiden van het koploperproject Overdiepsche Polder behoort hiertoe. Tenslotte zal de projectorganisatie Ruimte voor de Rivier acties die volgen uit de taakgroep FiKa faciliteren.

Een derde mutatie betreft een korting van €19 mln. die verband houdt met verwachte toekomstige aanbestedingmeevallers.

De vierde mutatie betreft de voor het jaar 2005 door het Ministerie van Financiën toegekende prijsbijstelling (IBOI) van 0,39%.

Als gevolg van het aannemen van de motie van Lith/Boelhouwer (januari 2005) en de geconstateerde spanning tussen het gewenste maatregelenpakket en het beschikbare budget, is besloten om aan het op de begroting voor Ruimte voor de Rivier beschikbare bedrag van € 1,929 mld. een bedrag van € 200 mln. toe te voegen uit de reservering in het Infrastructuurfonds voor Noodoverloopgebieden. Tevens heeft het Kabinet mede op basis van de resultaten van de Taakgroep FiKa besloten een verschil te laten bestaan van circa € 100 mln. tussen de raming en het beschikbare budget op de begroting van het Infrastructuurfonds. Het kabinet gaat er van uit dat dit verschil kan worden weggenomen door de benutting van Europese subsidies en projectgebonden opbrengsten.

De financiële consequenties van de eerste twee mutaties worden in het kader van de ontwerpbegroting 2006 binnen het totale projectbudget verwerkt. De overige mutaties leiden tot wijzigingen van het beschikbare budget. Voorgaande leidt tot een totaal budget van € 2,218 mld. Deze mutaties zijn, vooruitlopend op definitieve vaststelling in de Rijksbegroting, opgenomen in de tabellen 2 en 3.

Tabel 2: Projectbudget, gebaseerd op de Ontwerpbegroting 2006-2010

Projectbudget						
Bedragen in miljoen EUR, inclusief BTW						
	Basisrapportage (pp2002)	Wijzigingen (prijsspeil 2002)		Totaal (pp 2002)	Prijnsindex (2002- 2005)	Totaal (pp 2005)
		Vorige perioden	Deze periode			
PKB tot en met PKB deel IV	38,6			38,6	1,2	39,8
Planstudie lopende projecten		16,8		16,8	0,6	17,4
Realisatie (PKB + lopende projecten)	1.948,4	146,4	269,1	2.071,1	89,9	2.161,0
<i>Hondsbroeksche Ploeg</i>		44,7		44,7	2,0	46,7
<i>Zuiderklip</i>		4,8		4,8	0,2	5,0
<i>PKB overig</i>	1.948,4	195,9	269,1	2.021,6	87,7	2.109,3
Totaal projectbudget (incl. BTW)	1.987,0	129,6	269,1	2.126,5	91,7	2.218,2

Tabel 3: Overzicht budgetmutaties

Budgetmutaties			
Mutatie	Bedrag pp'02 (mln €)	Bedrag gecommuniceerd in Tweede Kamer	Bron: VGR-nr
PKB/TB	1987	1.900 (1,9 mrd)	Basis
Geen scopewijzigingen			
Saldo scopewijzigingen	0		
Geen tegenvallers			
Saldo mee- en tegenvallers	0		
Overheveling budget naar projecten in uitvoering	-117,0	117 (pp2002)	1
Budget uit PKB-overig agv projectbesluit Hondbroeksche Pleij + Zuiderklip	-49,5	-51,5 (pp2004)	4
Toevoeging budget Hondbroeksche Pleij agv projectbesluit Hondbroeksche Pleij	44,7	46,5 (pp2004)	4
Toevoeging budget Zuiderklip agv projectbesluit Zuiderklip	4,8	5,0 (pp2004)	4
Correctie vanwege prijsdruk door ontwikkelingen in de bouw en doelmatig aanbesteden; verdeeld over Hondbroeksche Pleij -1,0, Zuiderklip 0,1; PKB overig -11,5 alle pp 2002)	-12,6	-13,1(pp2004)	4
Toevoeging vanuit Noodoverloop	191,5	200 (pp2005)	6
EU en projetgebonden ontvangsten	95,8	100 (pp2005)	6
Correctie aanbestedingsmeevallers	-18,2	-19 (pp2005)	6
Saldo technische mutaties	139,5		
Totaal PKB / lopende projecten	2.126,5		

Tabel 4: Prijsindexpercentages (IBO)

Prijsindexpercentages	
2002-2003	2,75%
2003-2004	1,23%
2004 –2005	0,39%

Uitgaven en verplichtingen

Voor de planfase is een projectbudget gereserveerd van € 39,8 miljoen (prijsspeil 2005). In tabel 5 zijn de uitgaven voor de planfase Ruimte voor de Rivier in de verslagperiode opgenomen. Daarnaast zijn in de verslagperiode uitgaven gedaan in het kader van de planstudie lopende projecten. Deze staan vermeld in tabel 5.

Tabel 5: Uitgaven

Uitgaven			
(€ mln. Incl BTW)	Voorgaande VGR	6e VGR	Totaal
PKB t/m deel IV	29,339	2,729	32,068
Lopende projecten	24,643	0,590	25,233

Totaal	53,982	3,319	57,301
---------------	---------------	--------------	---------------

In tabel 6 zijn de aangegane verplichtingen voor de planfase PKB Ruimte voor de Rivier en de planstudie lopende projecten in de verslagperiode opgenomen.

Tabel 6: Aangegane verplichtingen

Verplichtingen			
<i>(€ mln. Incl BTW)</i>	Voorgaande VGR	6e VGR	Totaal
PKB t/m deel IV	31,410	4,256	35,666
Lopende projecten	32,371	0,409	32,780
Totaal	63,781	4,665	68,446

In tabel 7 is het kasritme voor de planfase en de realisatiefase Ruimte voor de Rivier opgenomen. De ontwerpbegroting 2006 ligt, vooruitlopend op definitieve vaststelling, ten grondslag aan deze cijfers.

Tabel 7: Kasritme

Kasprognose									
<i>(€ mln. incl BTW)</i>	T/m 2004	2005	2006	2007	2008	2009	2010	Later	Totaal
IF 02.01.05									
t/m PKB deel IV en lopende projecten planfase	41	12	4	1					57
Realisatiefase (PKB + lopende projecten)	13	49	2	26	100	207	254	1509	2161
IF 02.01.05	54	61	6	27	100	207	254	1509	2218

4.4. Stand van zaken projectbeheersing

4.4.1. Raming en risico's

Actualiseren Risicoregister

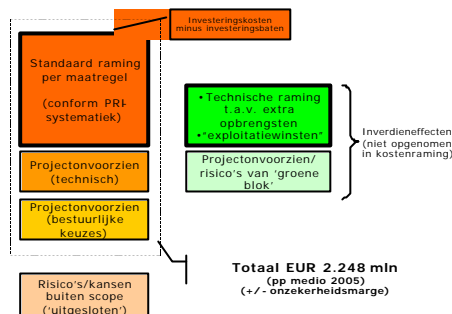
In januari 2005 is overeenkomstig het beheersmodel het risicoregister opnieuw geactualiseerd. De uitkomsten hiervan zijn door de auditor getoetst en verwerkt in PKB deel 1.

In de verslagperiode is gestart met het voorbereiden van een nieuwe risicoworkshop die in de loop van het najaar 2005 zal plaatsvinden.

4.4.2. Raming versus budget

De kostenraming is opgebouwd uit verschillende componenten zoals hieronder is weergegeven.

Figuur 3: Componenten in de kostenraming



Conform de PRI-systematiek zijn eventuele inverdieneffecten zoals (extra) opbrengsten en/of 'exploitatie'-winsten (met bijbehorende onvoorziene posten) niet meegenomen. De kosten van beheer en onderhoud zijn niet in de kostenraming opgenomen, maar zijn separaat inzichtelijk gemaakt. Er is onderscheid gemaakt in de volgende onderdelen:

- Standaard raming per maatregel. Het betreft hier investeringskosten minus investeringsbaten alsmede de kosten van het storten van schone en vervuilde grond. Ook zijn de gekwantificeerde risico's op maatregelniveau inbegrepen. De kosten voor de (verdere) uitvoering van de planstudiefase en realisatiefase zijn eveneens meegenomen (het gaat hier vooral om personele kosten);
- Projectonvoorzien (technisch);
- Projectonvoorzien (bestuurlijke keuzes).

Investering

De kosten voor de realisatie van de maatregelen zoals opgenomen in het Basispakket zijn geraamd en tellen per traject op tot de hieronder genoemde bedragen.

Traject met samenhangende maatregelen	Kostenraming (PRI) prijspeil 2003	Kostenraming (PRI) prijspeil 2005
Het splitsingspuntengebied: Boven-Rijn/Waal (tot en met Nijmegen), Pannerdensch Kanaal en Nederrijn (tot en met Arnhem / sluis Driel), IJssel tot de brug in de A12 (incl. Hondsbroekse Pley)	€452 mln	€459 mln
Waal (vanaf Nijmegen tot de A27 bij Gorinchem)	€113 mln	€115 mln
Benedenrivierengebied vanaf Gorinchem en Heusden tot aan de Deltawerken (incl. Zuiderklip)	€604 mln	€614 mln
Nederrijn (vanaf Arnhem/sluis Driel) en Lek	€263 mln	€267 mln
IJssel	€498 mln	€506 mln
Sub-totaal	€1.930 mln	€1.961 mln
Bestuurlijke keuzes	€177 mln	€180 mln
Projectonvoorzien (technisch)	€105 mln	€107 mln
Totaal	€2.212 mln²	€2.248 mln²
Onzekerheidsmarge (+/- 39%)	+/- €863 mln	+/- €877 mln

² Exclusief €57 mln t.b.v. projectorganisatie en planstudiekosten lopende projecten (zie Begroting 2005).

Deze investeringsbedragen bevatten eveneens de aan de maatregel toegerekende kosten voor de (verdere) uitvoering van de planstudiefase en realisatiefase. Deze werkwijze is conform de binnen het ministerie van Verkeer en Waterstaat geldende normen ten aanzien van de wijze van ramen (PRI-systematiek). De investeringsbedragen kennen in deze fase van de planvorming nog een onzekerheidsmarge van +/- 39%.

In aanvulling op het onder 3.2.3. en 4.3. gestelde gaat het Kabinet er ook van uit dat de kosten door het uitvoeren van de beheersmaatregelen in het kader van de bestuurlijke keuzes, kunnen worden beheerst respectievelijk verlaagd. Voorafgaande aan de vaststelling van PKB deel 3 wordt bezien in hoeverre het verschil is weggenomen, dan wel andere oplossingen moeten worden gevonden.

4.4.3. Planningsrisico's

Er heeft in de verslagperiode een audit plaatsgevonden op de activiteitenplanning PKB deel 1 t/m 4, zoals die door de projectorganisatie is opgesteld. In de eindrapportage is geconcludeerd dat de planning van de PKB haalbaar is, maar krap, met name voor PKB deel 3. Wanneer PKB deel 3 in maart 2006 ingediend wordt bij de Tweede Kamer, is het van kracht worden van de PKB eind 2006/begin 2007 zeer realistisch.

4.4.4. Kwaliteitsborging

Het auditinstrument

In de verslagperiode zijn audits uitgevoerd conform het auditplan 2005 en deze zijn op 8 juni in het Auditcomitee besproken.

In Bijlage 5 zijn de in de verslagperiode gereed gekomen audits verwerkt.

Ervaringen PMR en relatie met Ruimte voor de Rivier

In de verslagperiode is onderzocht in welke mate de ervaringen van PMR na de uitspraak van de Raad van State bruikbaar zijn voor het project Ruimte voor de Rivier. Met name de effecten (lucht, inundatie en verdroging) van maatregelen op Vogel- en Habitatrichtlijngebieden die buiten het directe gebied van de maatregel liggen zijn daarbij van belang. In samenwerking met extern deskundigen zal de uitkomst van dit onderzoek zonedig worden verwerkt in de PKB deel 3. Zonedig wordt in de volgende Voortgangsrapportage hier nader op ingegaan.

Toets FiKa-resultaten

Door de auditor is een toets uitgevoerd op de uitkomsten van de Taakgroep FiKa. De belangrijkste conclusies en aanbevelingen zijn:

1. Houdt de Taakgroep FiKa in stand, inclusief de drie werkgroepen, teneinde verdere besparingsmogelijkheden en financieringsmogelijkheden te inventariseren en uit te werken;
2. Leg de geïnventariseerde mogelijkheden zoveel mogelijk en zo vroeg mogelijk vast in de vorm van convenanten of overeenkomsten. Leg

- daarin afspraken tussen betrokken partijen, verantwoordelijkheden, ijkmomenten en criteria zoveel mogelijk vast;
3. Continueer de inspanningen om in de periode t/m PKB deel 3 alternatieve voorstellen uit te lokken die leiden tot besparingen en/of verhoging van de ruimtelijke kwaliteit, met inachtneming van het FiKa-spelregelkader;
 4. Continueer de inventarisatie van andere potentiële financieringsmogelijkheden. Voer nader onderzoek uit naar concrete mogelijkheden van innovatieve aanbesteding en PPS;
 5. Maak afspraken met de betrokken departementen over de bestuurlijke keuzes met betrekking tot archeologie en domeinrechten.

Vastgoed

De eerder ontwikkelde werklijn vastgoed ten behoeve van de kostenraming is in de verslagperiode compleet gemaakt. Deze werklijn vastgoed zal ook als uitgangspunt dienen voor de kostenraming ten aanzien van vastgoed voor PKB deel 3.

4.4.5. Top 10 Maatregelen

Door de projectorganisatie is een overzicht van maatregelen samengesteld die vanuit verschillende invalshoeken (o.a. grond, kosten, waterstandsaling) tot de 'maatregelen top-10' gerekend kunnen worden. Bij het uitwerken van verdere activiteiten zal dit overzicht leidend zijn vanuit de gedachte dat met de top-10 veelal meer dan 80% van de problematiek kan worden afgedekt.

4.4.6. Programmamanagement Ruimte voor de Rivier

In de verslagperiode is vanwege de genomen besluiten met betrekking tot de Koplopers daadwerkelijk gestart met het geven van invulling aan het Programmamanagement Ruimte voor de Rivier. Hierbij wordt een aantal uitgangspunten gehanteerd.

Het eerste uitgangspunt is dat de rol van decentrale i.c. regionale overheden zichtbaar is waarbij geldt dat de centrale regie en de verantwoording aan de Tweede Kamer in handen zijn en blijven van de verantwoordelijke bewindspersoon.

Het tweede uitgangspunt betreft de wijze van verantwoorden aan de Tweede Kamer. Deze dient plaats te vinden conform de Procedureregeling Grote Projecten. Tenslotte is er de wens te komen tot – met inachtneming van het voorgaande – een balans tussen gedragen en voortvarende uitvoering en de beheersing van deze projecten.

BIJLAGEN

Bijlage 1: Detaillering bestuurlijke keuzes

De volgende bestuurlijke keuzes, inclusief bijbehorende beheersmaatregelen en financiële consequenties, worden onderkend. Tussen haakjes wordt het bedrag genoemd als er geen bestuurlijke keuze wordt gemaakt en het risico zich daadwerkelijk voordoet:

1. Eisen bevoegd gezag aan ontgravinglogistiek (scheiden klasse 1, 2 versus 3 en 4) (€ 53 miljoen):
Indien het bevoegd gezag ongescheiden berging toestaat (evt. in combinatie met aanpassen regelgeving), zal dit de kosten sterk reduceren.
2. Vergunningseisen en NIMBY-problematiek vervuilde grond depots (€ 47 miljoen):
Er zijn onduidelijkheden ten aanzien van de vergunningseisen die door het bevoegd gezag kunnen worden gesteld aan bijvoorbeeld de inrichting van de depots en eisen gesteld aan tijdelijke depots. Hierbij gaat het om interpretaties van bepalingen uit voorschriften, wetten en andere regelgeving. Het verlichten van de eisen kan (eventueel in combinatie met het aanpassen van regelgeving) leiden tot een aanzienlijke kostenreductie. Ook kan het ter beschikking stellen van depots voor specie uit andere regio's sterk kostenbesparend werken.
3. Vergunningseisen en NIMBY-problematiek storten schone en licht vervuilde specie (€ 115 miljoen):
Er zijn onduidelijkheden ten aanzien van de vergunningseisen die door het bevoegd gezag kunnen worden gesteld aan bijvoorbeeld de inrichting van de depots en eisen gesteld aan tijdelijke depots. Hierbij gaat het om interpretaties van bepalingen uit voorschriften, wetten en andere regelgeving. Het verlichten van de eisen kan (eventueel in combinatie met het aanpassen van regelgeving) leiden tot een aanzienlijke kostenreductie. Ook kan het ter beschikking stellen van depots voor specie uit andere regio's sterk kostenbesparend werken.
4. Oplegging extra politiek-bestuurlijke randvoorwaarden aan uitvoeringsvolgorde (€ 25 miljoen):
Het bevoegd gezag zou in verband met bijvoorbeeld tijdelijke negatieve hydraulische effecten en of tijdelijke negatieve gevolgen voor de natuur eisen kunnen stellen aan de uitvoeringsvolgorde; het achterwege laten van deze eisen kan de kosten sterk reduceren.
5. Overdracht gerealiseerde werken aan eindbeheerders (€ 50 miljoen):
Voor de over te dragen werken is nog niet duidelijk welke eisen de eindbeheerders zullen stellen aan het ontwerp, met als risico dat de eindbeheerders het object niet over willen nemen. Goede afspraken hierover kunnen de risico's beperken.
6. Kosten archeologisch onderzoek boven de 1% afspraak met OC&W (€ pm miljoen):
De kosten van archeologisch onderzoek en eventueel vondsten zouden onbeperkt kunnen drukken op het project (Verdrag van Malta). In het verleden werd 1% van de uitgaven op maatregelniveau als redelijk

beschouwd. Maximalisering van het bedrag tot 1% van het budget van de betreffende maatregel op een bepaalde locatie (NB: dus niet op het totale projectbudget maar wel op maatregelniveau) zou de financiële risico's van archeologische vondsten aanmerkelijk kunnen beperken.

7. Benutten kans van reeds opgekochte 'Rijks'/provincie en gemeentegronden (-/- € 10 miljoen):

Er is nog geen inzicht in de mate waarin de te verwerven gronden reeds in het bezit zijn van overheden. Het ter beschikking stellen van deze gronden aan het project kan mogelijk een kostenbesparing opleveren.

8. Provinciale heffingen op stortplaatsen (€ 54 miljoen):

Er zijn onduidelijkheden ten aanzien van de door provincies te hanteren heffingen op stortplaatsen voor grond. Indien wordt afgezien van dergelijke heffingen dan wel de hoogte hiervan neerwaarts wordt bijgesteld, leidt dit tot een forse kostenbesparing.

9. Bestuurlijke afspraken m.b.t. Veur/Lent (pm)

In de verslagperiode zijn principe afspraken gemaakt. In de volgende Voortgangsrapportage wordt zichtbaar of dit risico als beheerst kan worden beschouwd.

10. Tijdsrisico:

Het project staat onder een behoorlijke tijdsdruk, hetgeen zal leiden tot hogere kosten. Enerzijds kan deze tijdsdruk worden gereduceerd door cruciale maatregelen (bijvoorbeeld de aanwijzing van al dan niet tijdelijke depots) reeds nu in gang te zetten; anderzijds kan meer ruimte in de tijd mogelijk leiden tot kostenbesparingen enerzijds (bijvoorbeeld meer kans op PPS-constructies) en additionele gelden anderzijds.

Bijlage 2: Planstudie risico's

	Risico	Gevolgen in tijd	Gevolgen in geld	Risicobeheersing
1	De consequentie van de inspraak kan zijn dat meer dan verwacht aanvullende beoordelingen en/of inpassingen moeten plaatsvinden.	Kan leiden tot vertraagde oplevering van de PKB deel 3.	Kan leiden tot extra kosten.	De projectorganisatie beziet of de bevindingen uit de inspraak zouden moeten leiden tot direct in gang te zetten acties opdat e.e.a. - indien gewenst en mogelijk - kan leiden tot inpassing via PKB deel3.
2	De Mer stelt aanvullende eisen. Dit kan zich toespitsen op de volgende punten: Is de Cie van mening dat de voorgaande PKB inderdaad er een is op strategisch niveau; wordt een aanvullende MER verlangd?; hoe kijkt de Cie aan tegen de lokale keuze van de depots?	Kan leiden tot vertraging.	Kan leiden tot extra kosten.	Tijdens het wordingsproces heeft tussentijds informele afstemming plaatsgehad.
3	De effectiviteit van de maatregelen m.b.t. waterstandsverlagen kan overschat zijn.	Meertijd nodig voor het aanpassen van ontwerpen ter realisatie van doelstelling.	Mogelijk extra instandhoudingskosten projectorganisatie.	Er zijn audits uitgevoerd op de hydraulische modellen en de berekende effecten. Daarnaast vindt periodiek een integrale (modelmatige) toets plaats; het zg. "vrijstromend model" (zelfcontrole!).
4	Juistheid en volledigheid basisinformatie in relatie tot de gewenste besluitvorming.	Kunnen groot zijn.	Kunnen groot zijn.	Om meer zekerheid te verkrijgen omtrent de juistheid en volledigheid van de basisinformatie, worden (her)audits uitgevoerd. Alle audits zijn opgenomen in het Auditplan Ruimte voor de Rivier. Het Audit Committee ziet op naleving van het auditplan en adviseert ter zake aan de projectdirecteur. Al deze acties worden gecontroleerd.
5	De hoge tijdsdruk leidt tot een te lage kwaliteit van de PKB (zowel inhoudelijk als procesmatig)	Vertraagde besluitvorming	Mogelijk extra instandhoudingskosten projectorganisatie.	Er wordt uitgegaan van een strategische PKB; het noodzakelijke detailniveau is en blijft daarvan afgeleid. Er wordt pro-actief gecommuniceerd over verwachtingen en haalbaarheid met stakeholders; Schenk aandacht aan tussentijdse toetsingen van (deel)producten; NB. In de scope is het detailniveau voor de PKB vastgelegd en deze staat vast. Dit kan wel betekenen dat in het traject na de PKB meer inspanningen moeten worden verricht voordat de maatregelen kunnen worden uitgevoerd. Dit extra beslag op het natraject zal t.z.t. worden aangeduid.

6	<p>Onduidelijkheden t.a.v. de randvoorwaarden. Dit kan betrekking hebben op de volgende onderwerpen:</p> <p>a) EU accepteert het strategisch kader voor de toepassing van de Vogel- en Habitatrichtlijn niet;</p> <p>b) De toepassing van Actief Bodembeheer (i.c. de interpretatie van de WBB) vindt juridisch geen weerklank;</p>	Kan leiden tot vertraging.	Kan leiden tot extra kosten.	<p>Met het door het Kabinet instemmen van de PKB deel lijkt dit risico aanzienlijk te zijn gereduceerd.</p> <p>a) de gevolgde aanpak voor toepassing Vogelrichtlijn en Habitatrichtlijn is getoetst in Brussel;</p> <p>Conform het advies van de auditor op het FIKa eindrapport, worden de in gang gezette werkzaamheden gecontinueerd.</p>
7	Gebrek aan bestuurlijk draagvlak.	Kan leiden tot vertraging.	Kan leiden tot extra kosten.	Met het door het Kabinet instemmen van de PKB deel lijkt dit risico aanzienlijk te zijn gereduceerd.

Bijlage 3: Uitgevoerde en nog lopende audits

Overzicht uitgevoerde en nog lopende audits

Audit	Jaar	Doel	Uitkomst	Vervolg
Audit Grondbalans	Zomer /najaar 2004	Toets op de kwantitatieve juistheid van de opgestelde grondbalans op pakketniveau	Aandacht voor: onderverdeling naar klassen; (meer) omputlocaties; formuleren terugvalopties; bewaak de (krappe) uitvoeringstijd; scherp ontwerpen aan. Audit is afgerond.	Grondbalans is inmiddels opgesteld op maatregelniveau.
Audit Hydraulische maatregelen	2004 /2005	Het verkrijgen van (een redelijke mate van zekerheid) over de juistheid van de hydraulische berekeningen voor de maatregelen die in de PKB zijn opgenomen	Audit is afgerond.	Blijvende aandacht via actualisering risicoregister.
Peer review / externe kwaliteitstoets	2004 /2005	Het doel van de kwaliteitstoets op de effectstudies, is het verkrijgen van een deskundig oordeel van een (enkele) onafhankelijke externe(n) over de gekozen uitgangspunten, de gevolgde werkwijze en de resultaten.	Er zijn oordelen gegeven over de beschrijving van de huidige situatie en effectbeschrijving en – beoordeling van de autonome ontwikkeling, de alternatieven en de modules.	Daar waar nodig zijn aanpassingen gepleegd.
Vrijstromend model	2004 /2005	Na het duidelijker worden van de mogelijke keuzes voor de maatregelen die in het VKA zullen worden opgenomen, is het totale pakket nogmaals integraal doorgerekend met een hydraulisch model.	De bevindingen hebben geresulteerd in de aanpassing van een aantal maatregelen.	In het verdere proces naar het uiteindelijke pakket zal steeds het hydraulisch effect in integrale zin worden geëvalueerd.
Vergelijking Ramingsmethoden LNV en RvdR	2004	Het maken van een vergelijking tussen de ramings methoden van LNV en VenW.	De resultaten geven aan dat verschillen in uitkomsten voornamelijk beïnvloed worden door het ontwerp (hoeveelheden grond) en sommige eenheidsprijzen. De methodiek (PRI versus LNV) is op zichzelf vergelijkbaar.	Geen verdere actie nodig nadat PRI-ramingen voorjaar 2005 zijn vastgesteld.
Audit op de projectorganisatie	2004	Toets op de mate waarin het Beheersplan is geïmplementeerd.	De projectorganisatie werkt op grote lijnen conform het beheersplan. Op onderdelen worden concrete aanbevelingen gedaan.	Een heraudit is gepland rond de zomer van 2005. Wordt behandeld in risicosessie van september 2005.
Stabiliteit dijken	2004 /2005	Momenteel wordt een quickscan uitgevoerd op de grondmechanische en geohydrologische aspecten van de maatregelen die in het kader van het MER en PKB aan de orde komen.	Uit de eerste resultaten blijkt dat -in principe – overal waar in uiterwaarden gegraven wordt, stabiliteitsverlies van de aanliggende dijk een risico oplevert. Uit het onderzoek wordt echter ook zichtbaar dat bij het maken van ontwerpen reeds compenserende maatregelen (kwelschermen) zijn toegepast.	Nadere planstudies ter voorbereiding van de uitvoering zullen nauwkeuriger de noodzaak en vorm van de aanvullende werken aangeven. Voor de PKB wordt volstaan met de aanduiding van het risico en de globale kwantificering ervan die in het risicoregister zal worden opgenomen.
ECO-toets	2004	Kwaliteitstoets op de procedures m.b.t. de raming.	De toets mondde uit in een voldoende eindoordeel	
Audit Dijkteruglegging	2005	Juistheid verschillende ontwerpen beoordelen	In de verslagperiode is het Eindrapport Audit	De conclusies uit het eindrapport worden betrokken

Lent			Dijkteruglegging Lent van de auditor ontvangen en afgestemd.	in het te nemen projectbesluit Veur/Lent.
Audit Planning	2005	Juistheid planning.	Er heeft in de verslagperiode een audit plaatsgevonden op de activiteitenplanning PKB deel 1 t/m 4, zoals die door de projectorganisatie is opgesteld. In de eindrapportage is geconcludeerd dat de planning haalbaar is, maar krap, met name voor PKB deel 3.	Wanneer PKB deel 3 in maart 2006 ingediend wordt bij de Tweede Kamer, is het van kracht worden van de PKB eind 2006, begin 2007, realistisch.
Audit FiKa-resultaten	2005	Toets op 'hardheid' uitkomst FiKa-traject.	Door de auditor is een toets uitgevoerd op de uitkomsten van de Taakgroep FiKa	Zie paragraaf 4.4.4.
Ramingen van derden	2005	Juistheid ramingen die van derden afkomstig zijn.	Voorbeelden hiervan zijn de Dijkteruglegging Lent en de beoordeling van de maatregelen die in het kader van FiKa zijn aangereikt.	Zie FiKa en Dijkteruglegging Lent. Het is overigens een doorlopende activiteit
	2005	Juridische toets.	Beziet o.a. de ervaringen van PMR i.r.t. Ruimte voor de Rivier.	Toets loopt.
	2005	Systeemtest.	Het in onderlinge samenhang bezien van eerder gedane afzonderlijke aanbevelingen uit de relevante audits. Het aangrijpingspunt daarbij moet zijn het verbeteren van de kwaliteit van de maatregel zelf.	Systeemtest wordt verwerkt in het bijwerken van het risicoregister van september 2005. Vertrekpunt zal tevens de top-10 van maatregelen zijn.

Bijlage 4: Auditplan 2005

Overzicht in 2005 uit te voeren audits				
Audit	Jaar	Doel	Uitkomst	Vervolg
Planning van de uitvoeringsfase	2005	Bezien of de planning tot en met 2015 realistisch is.	PM	PM